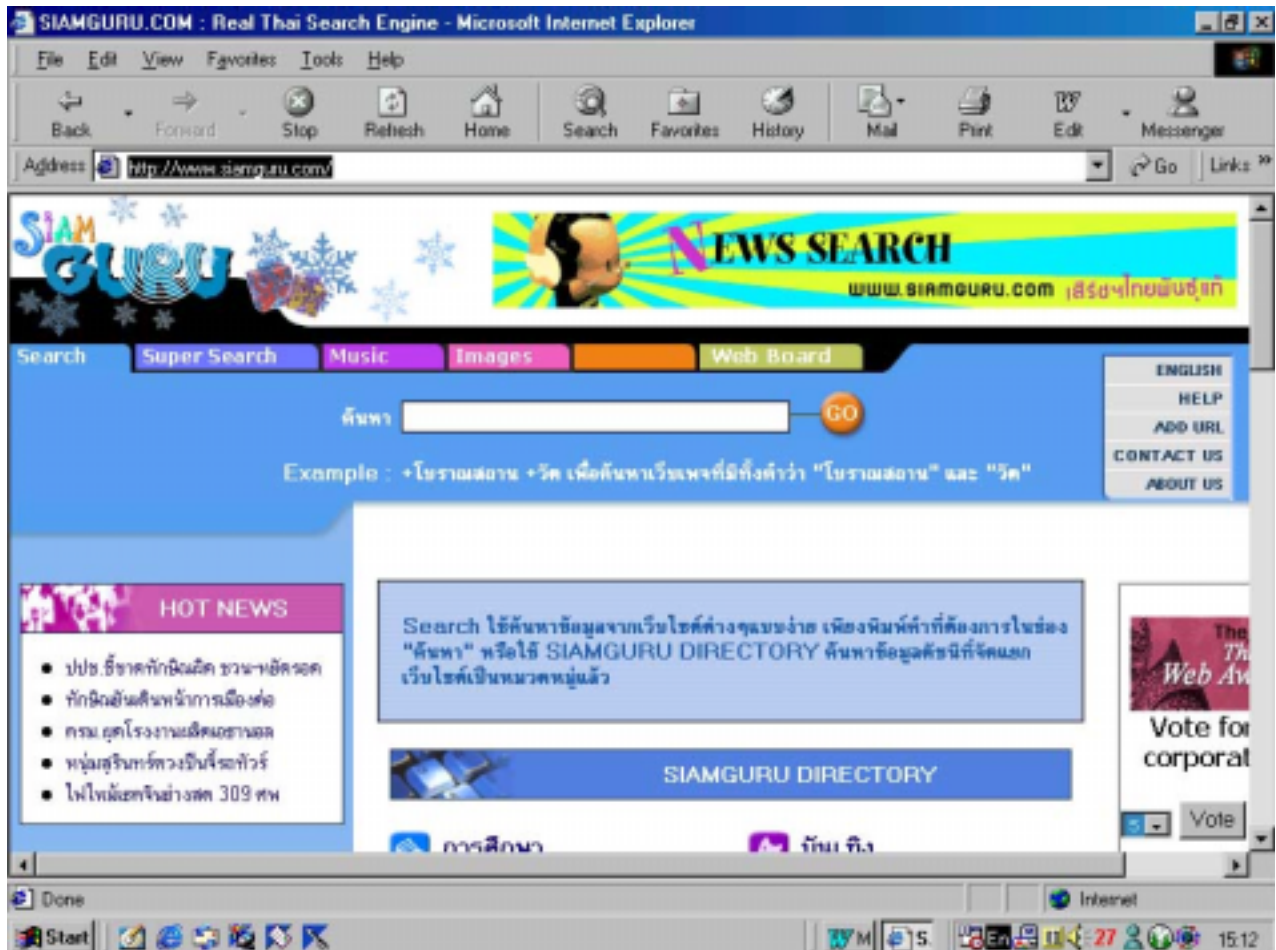




Siamguru Company Limited
(ธุรกิจบริการเสิร์ชเอ็นจินภาษาไทย)



1. ข้อมูลเบื้องต้น



บริษัท สยามกูรู จำกัด (www.siamguru.com) ให้บริการเว็บไซต์เสิร์ชเอ็นจิน (Search Engine Site) และเว็บไซต์ไดเรกทอรี (Directory Site) ภาษาไทย สำหรับการค้นหาข้อมูลที่เป็นภาษาไทยแก่ผู้ใช้อินเทอร์เน็ตทั่วไป

Siamguru.com เปิดตัวเว็บไซต์ตั้งแต่เดือน มิถุนายน 2543

Siamguru

ได้รับการกล่าวถึงจากสื่อมวลชนว่าเป็นเสิร์ชเอ็นจินของไทยที่สามารถรวบรวมชื่อโดเมนที่ไม่ซ้ำกันมากที่สุด คือ 7,933 แห่ง จากจำนวนเว็บไซต์ของไทยที่เชื่อมกันโดยทั่วไปในวงการว่ามีอยู่ประมาณ 8,000 แห่ง ในช่วงเดือนกรกฎาคม 2543 หลังจากนั้นในเดือนมกราคม 2544 Siamguru มีฐานข้อมูลเว็บไซต์ของไทยจำนวนกว่า 11,000 แห่ง

Siamguru.com สามารถสืบค้นข้อความภาษาไทยได้ผลลัพธ์ที่แม่นยำ เนื่องจากใช้เทคนิคการสืบค้นที่แท้จริงดังคำกล่าวว่าเป็น “เสิร์ชเอนจินพันธุ์แท้” ในขณะที่เว็บไซต์อื่นๆ บางแห่งยังคงใช้การเปรียบเทียบตัวอักษร (string matching) ซึ่งมีความคลาดเคลื่อนสูง

Siamguru.com มีพนักงานทั้งหมด 16 คน ประกอบด้วย

- ผู้บริหาร	2 คน
- โปรแกรมเมอร์ (Programmer)	5 คน
- ผู้จัดการระบบ (System Administer)	2 คน
- นักออกแบบกราฟฟิก (Graphic Designer)	2 คน
- ผู้เฝ้ามองเว็บไซต์ (Web Watcher) และ ผู้รับผิดชอบด้านรูปภาพ (Image Master)	2 คน
- ผู้รับผิดชอบด้านเพลง (Music Master)	2 คน
- เว็บบาสเตอร์ (Web Master)	1 คน

ในปัจจุบัน Siamguru มีผู้เข้าเยี่ยมชมเว็บไซต์ประมาณ 4,000 คนต่อวันและมีค่าเฉลี่ยในการเข้าเยี่ยมชมเว็บไซต์อยู่ที่ประมาณ 10 หน้าต่อคน

2. ขั้นตอนในการประกอบธุรกิจ

ผู้ที่ต้องการใช้บริการของ Siamguru.com สามารถเข้ามาสืบค้นข้อมูลต่างๆ ที่เป็นภาษาไทย โดยผู้ใช้สามารถเลือกใช้บริการค้นหาแบบต่างๆ ซึ่งมีทั้งหมด 6 ประเภท ได้แก่

- 1) Search เป็นเครื่องมือใช้ค้นหาข้อมูลจากเว็บไซต์แบบง่าย หรือใช้ไดเรกทอรีค้นหาข้อมูลดัชนีที่ได้จัดแยกออกเป็นหมวดหมู่ต่างๆ
- 2) Super Search เป็นเครื่องมือใช้ค้นหาข้อมูลจากเว็บไซต์แบบซับซ้อน ด้วยวิธีการสร้างเงื่อนไขในการค้นหาขึ้น ซึ่งจะได้ผลลัพธ์ตรงความต้องการมากขึ้น สำหรับการใช้อย่างอื่นในการค้นหาใน Super Search มีดังนี้
 - AND ใช้ค้นหาเอกสารที่ปรากฏ คำ หรือ วลี ตามที่กำหนด
 - OR ใช้ค้นหาเอกสารที่ต้องปรากฏ คำ หรือ วลี อย่างน้อย 1 คำ
 - NOT ใช้ค้นหาเอกสารที่ไม่ปรากฏ คำ หรือ วลี นั้นๆ
 - NEAR ใช้ค้นหาเอกสารที่ปรากฏ คำ หรือ วลี ตามที่กำหนด (คล้ายกับ AND) แต่คำทั้งสองจะต้องปรากฏอยู่ห่างกันไม่เกิน 10 คำ
 - () ใช้จัดกลุ่มเงื่อนไขที่ซับซ้อนมากขึ้น
 - “ ” ใช้ค้นหากลุ่มคำ หรือ กลุ่มวลี ตามที่กำหนด

นอกจากนี้ Super Search ยังมีบริการเสริมการทำงานให้มีประสิทธิภาพสูงขึ้น โดยสามารถค้นหาคำที่ ออกเสียงคล้าย หรือ สะกดใกล้เคียงกับ คำที่ต้องการค้นหา ด้วยการทำเครื่องหมายในช่องเสียงคล้าย (ใต้ช่องค้นหา) เช่น ในการค้นหา “สถาบันราชภัฏ” ซึ่งอาจไม่แน่ใจว่าใช้คำสะกดถูกต้องหรือไม่

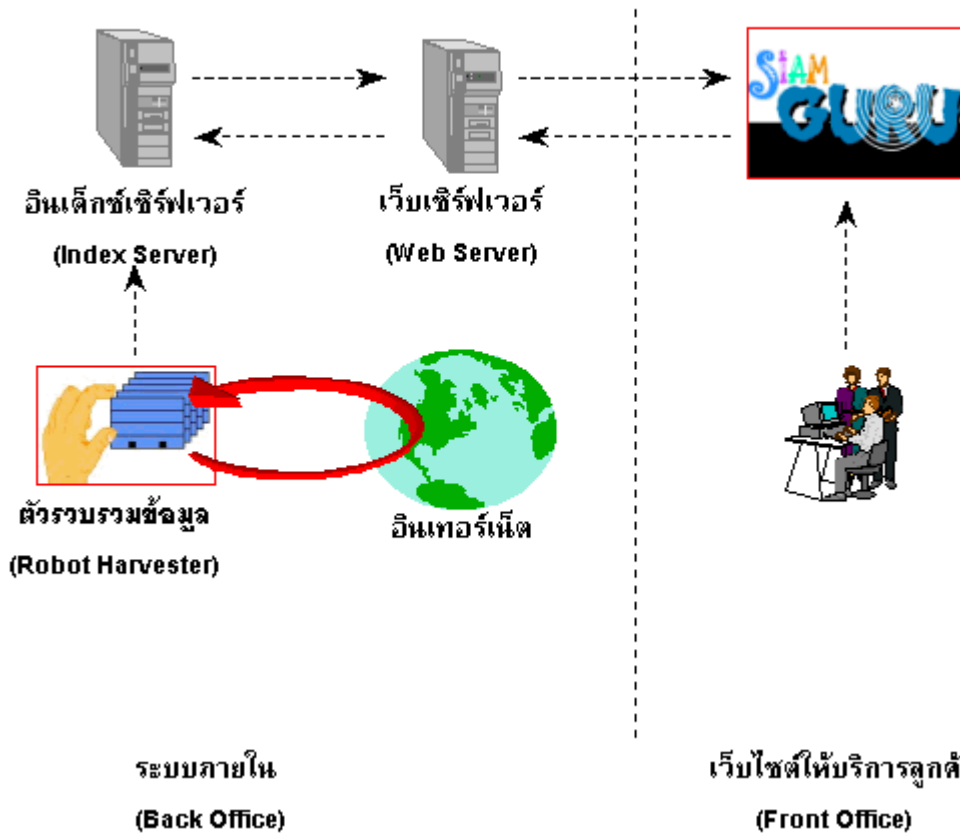
- 1) Music เป็นเครื่องมือใช้ค้นหาข้อมูลเกี่ยวกับเพลง (เนื้อเพลง และ MP3)
- 2) Image เป็นเครื่องมือใช้ค้นหาข้อมูลเฉพาะรูปภาพ
- 3) News เป็นเครื่องมือใช้ค้นหาข้อมูลเฉพาะข่าว ซึ่งสามารถค้นหาย้อนหลังได้ภายใน 1 เดือน
- 4) Web Board เป็นเครื่องมือใช้ค้นหาข้อมูล (กระทู้) จากกระดานข่าว

ในการสืบค้นเพลงและรูปภาพ บริษัทใช้เทคโนโลยีที่บริษัทพัฒนาขึ้นมาเอง ซึ่งสามารถเก็บรวบรวมข้อมูลดังกล่าวได้เอง โดยอัตโนมัติ ผสมผสานกับการเก็บรวบรวมโดยผู้ดูแลรับผิดชอบ

3. เทคโนโลยี

Siamguru.com เป็นเว็บไซต์ที่พัฒนาด้วยคนไทย โดยเน้นความสามารถในการค้นหาข้อมูลภาษาไทยอย่างมีประสิทธิภาพ มีประสิทธิภาพ ซึ่งสามารถนำไปประยุกต์ใช้กับการจัดการฐานข้อมูล และเป็นเครื่องมือค้นหาข้อมูลจำนวนมากภายในองค์กรทุกระดับ

ภาพที่ 1 ขบวนการทำงานของ Siamguru



Siamguru.com จะใช้โปรแกรม Spider ที่เรียกว่า Robot Harvester ในการเก็บรวบรวมข้อมูลเกี่ยวกับเว็บไซต์ต่างๆ อย่างอัตโนมัติ โดยเลือกเฉพาะเว็บไซต์ที่มีข้อความภาษาไทย แล้วนำข้อมูลดังกล่าวมาทำดัชนี (index) สำหรับการสืบค้น และเก็บลงในอินเด็กซ์เซิร์ฟเวอร์ (Index Server) ซึ่งเชื่อมต่อเข้ากับเว็บเซิร์ฟเวอร์อีกทีหนึ่ง เมื่อผู้ใช้งานค้นหาเว็บไซต์ที่มีข้อความภาษาไทยที่ต้องการ Siamguru.com จะค้นหาคำดังกล่าวจากอินเด็กซ์เซิร์ฟเวอร์และเชื่อมโยงว่าคำนั้นอยู่ที่เว็บไซต์ใด แล้วแจ้งผลการสืบค้นให้ผู้ใช้ทราบ

4. การประกอบบริการ

ในปัจจุบันรายได้หลักของบริษัทมาจากการขายลิขสิทธิ์เทคโนโลยีของตนเอง (Search Engine) ให้แก่กลุ่มลูกค้า 3 กลุ่มหลักๆ ดังนี้

กลุ่ม Intranet Search

เป็นกลุ่มลูกค้าองค์กรขนาดใหญ่ที่ต้องการใช้เครื่องมือค้นหาเอกสารที่เป็นภาษาไทยภายในบริษัท โดยมีวิธีการกำหนดราคาค่าบริการตามรายละเอียด ดังนี้

- จำนวนเอกสารข้อมูล (Web Page)
- จำนวนผู้ให้บริการในองค์กร (Employee)
- ค่าธรรมเนียมเริ่มต้น (Set up Fee)

กลุ่ม Internet Search

เป็นกลุ่มธุรกิจที่ให้บริการค้นหาข้อมูลผ่านอินเทอร์เน็ตแต่ยังไม่มีเครื่องมือค้นหาภาษาไทยที่มีประสิทธิภาพเพียงพอ

กลุ่ม Intrasite Search เป็นกลุ่มลูกค้าที่ให้บริการชุมชนออนไลน์

ซึ่งต้องการใช้เครื่องมือค้นหาให้บริการผู้ใช้ในการค้นหาเนื้อหาหรือข้อมูลภายในเว็บไซต์ของตน

5. จุดเด่นในการประกอบธุรกิจ

แม้ว่า Siamguru.com ยังไม่สามารถทำกำไรในระยะนี้ได้ แต่บริษัทก็มีจุดเด่นในการดำเนินธุรกิจและมีศักยภาพที่จะเติบโตต่อไปได้ จากปัจจัยดังต่อไปนี้

- 1) การกำหนดโมเดลของตนเองได้ชัดเจน Siamguru ได้ให้บริการเว็บไซต์เสิร์ชเอ็นจิน ซึ่งเป็นการนำเสนอตัวอย่างสมรรถนะของเสิร์ชเอ็นจินหรือเทคโนโลยีของตนเองให้แก่ลูกค้า โดยโมเดลการหารายได้ของ Siamguru.com เน้นการหารายได้มาจากการขายลิขสิทธิ์เทคโนโลยีที่คิดค้นขึ้นมาเอง มากกว่าการหารายได้จากค่าโฆษณาเช่นเว็บไซต์เสิร์ชเอ็นจินและเว็บไซต์เดเร็กทอรี่อื่นๆ
- 2) การมีจุดเด่นของตนเองที่แตกต่างจากเว็บไซต์อื่น (Differentiation) Siamguru ถือได้ว่าเป็นเว็บไซต์เสิร์ชเอ็นจินภาษาไทยที่ให้บริการค้นหาข้อมูลเอกสารภาษาไทย และได้พัฒนาเทคโนโลยีค้นหาภาษาไทยเป็นของตนเอง จนเป็นที่ยอมรับในวงการอินเทอร์เน็ตของไทยให้เป็นเว็บไซต์ที่มีเครื่องมือค้นหาภาษาไทยที่ดีที่สุดของไทยในปัจจุบัน
- 3) การให้บริการค้นหาที่มีประสิทธิภาพ นอกจาก Siamguru.com จะมีเทคโนโลยีเสิร์ชเอ็นจินภาษาไทยที่ให้ผลลัพธ์ที่แม่นยำและแตกต่างจากเว็บไซต์เสิร์ชเอ็นจินอื่นๆ ที่มีอยู่ในประเทศไทยแล้ว ยังเป็นเว็บไซต์เสิร์ชเอ็นจินที่มีฐานข้อมูลมากที่สุดในประเทศไทยด้วย

6. ปัจจัยในความสำเร็จ

การประกอบธุรกิจ เช่น Siamguru.com จะประสบความสำเร็จได้ก็ต่อเมื่อ

- 1) ปริมาณผู้ใช้อินเทอร์เน็ตที่ใช้ภาษาไทยเป็นจำนวนมาก เนื่องจากเสิร์ชเอ็นจินของ Siamguru เน้นการใช้งานภาษาไทย ซึ่งจะเป็นการให้บริการลูกค้าเฉพาะกลุ่ม (Niche Market) ที่ใช้ภาษาไทย
- 2) ปริมาณบริษัทที่ต้องการเครื่องมือค้นหาข้อมูลเพื่อให้บริการออนไลน์ หรือค้นหาข้อมูลภายในบริษัทที่มีจำนวนมาก

- 3) ให้บริการเสิร์ชเอ็นจินที่มีประสิทธิภาพ ถูกต้องตามความต้องการ
หัวใจที่สำคัญของการบริการเว็บไซต์เสิร์ชเอ็นจิน คือ
การค้นหาข้อมูลได้ตรงกับความต้องการของผู้ใช้ได้มากที่สุด
และรวดเร็วทันใจซึ่งจะทำให้ผู้ใช้มีความพึงพอใจและจดจำชื่อตรา (Brand Awareness) ได้ดี
- 4) ให้ความสำคัญในการปรับปรุงพัฒนาเทคโนโลยีของตนเองอย่างต่อเนื่อง
บริษัทต้องสามารถติดตามการเปลี่ยนแปลง
และเร่งพัฒนาเทคโนโลยีของตนเองให้เป็นผู้นำในตลาดอยู่เสมอ
เนื่องจากลักษณะของการดำเนินธุรกิจบนอินเทอร์เน็ตมีการเปลี่ยนแปลงอยู่ตลอดเวลา

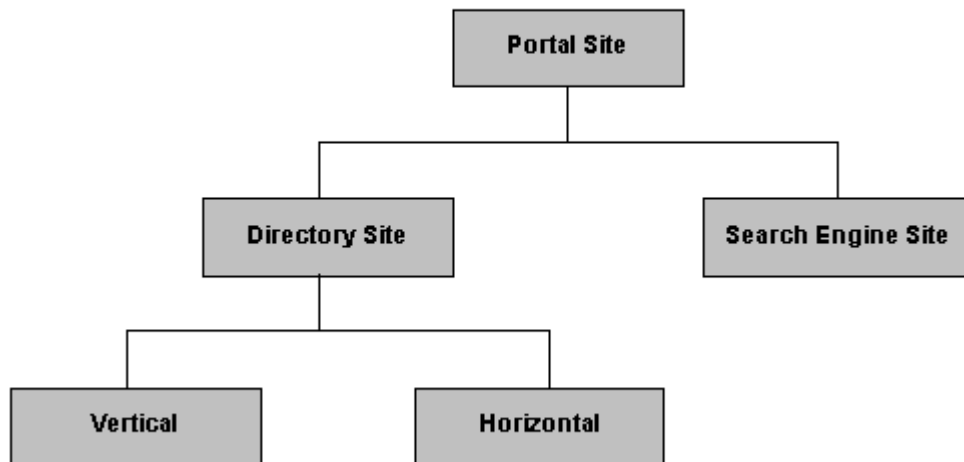
7. ธุรกิจอื่นๆ ที่มีโมเดลคล้ายกัน

ธุรกิจอื่นๆ ที่มีโมเดลใกล้เคียงกับ Siamguru.com ได้แก่

- 1) เว็บทำที่เป็นเครื่องสืบค้น (Search Engine Site) เช่น Google (www.google.com) หรือ HotBot (www.hotbot.com) ซึ่งใช้โปรแกรม หรือที่เรียกว่า Robot ช่วยค้นหาเอกสารและจัดทำดัชนีในการสืบค้น
เว็บทำเหล่านี้มีข้อดีที่สามารถสืบค้นข้อมูลได้อย่างกว้างขวางมาก
แต่จะมีข้อเสียที่ได้ข้อมูลไม่ตรงกับความต้องการ หรือได้มากจนเกินไป
- 2) เว็บทำที่เป็นไดเรกทอรี (Directory Site) เช่น Lycos (www.lycos.com) ซึ่งใช้คนจัดทำไดเรกทอรี
เว็บไซต์ทำเหล่านี้มีข้อดีที่สามารถค้นหาข้อมูลได้ตรงกับความต้องการมากกว่า
แต่ก็มีข้อเสียที่ขอบเขตการค้นหาค่อนข้างแคบกว่าและต้องใช้แรงงานในการจัดทำมาก
เว็บทำที่เป็นไดเรกทอรียังสามารถแยกตามลักษณะเฉพาะของการให้บริการ (ภาพที่ 2) ดังต่อไปนี้
 - 2.1) เว็บทำแบบแนวนราบ (Horizontal)
ซึ่งเป็นไดเรกทอรีที่รวบรวมข้อมูลทุกอย่างสำหรับทุกคน
และมีกลุ่มเป้าหมายคือผู้ใช้อินเทอร์เน็ตทั้งหมด เช่น Lycos
 - 2.2) เว็บทำแบบแนวตั้งหรือเฉพาะกลุ่ม (Vertical) ซึ่งเป็นไดเรกทอรีแบบเจาะกลุ่มเป้าหมาย เช่น
Cnet (คอมพิวเตอรื www.cnet.com) iVillage (ผู้หญิง www.ivillage.com) MP3 (เพลง www.mp3.com)

อย่างไรก็ตาม ในปัจจุบันจะเห็นว่ากลยุทธ์ในการให้บริการ Portal Site ส่วนใหญ่ที่มีอยู่ในตลาด คือการรวมกันระหว่าง
การให้บริการไดเรกทอรีและเสิร์ชเอ็นจินเข้าไว้ด้วยกัน จึงเป็นการยากที่จะจำแนกการบริการที่เป็นไดเรกทอรีและเสิร์ชเอ็นจิน
ออกจากกันโดยสิ้นเชิง เช่น การพันธมิตรระหว่าง Google.com และ Yahoo.com และ การพันธมิตรระหว่าง HotBot.com และ
Lycos.com เป็นต้น ซึ่งในกรณีของ Siamguru.com ได้รวมเอาบริการทั้งสองรูปแบบมาไว้ในเว็บไซต์เดียวกัน ทำให้เป็นบริการ
เสิร์ชเอ็นจินที่มีประสิทธิภาพสูงสุดแห่งหนึ่ง

ภาพที่ 2 การแบ่งประเภทของ Portal Site



8. โอกาสทางธุรกิจของผู้ประกอบการไทย

ตัวอย่างเว็บไซต์ได้เรีกรทอริที่ให้บริการค้นหาข้อมูลในประเทศไทย ได้แก่ www.catcha.co.th www.sanook.com www.eGuideThailand.com www.Siam2you.com เป็นต้น เมื่อมองจากโมเดลด้านธุรกิจแล้ว เว็บไซต์เหล่านี้จะมุ่งเน้นการให้บริการได้เรีกรทอริออนไลน์ และมุ่งหารรายได้มาจากค่าโฆษณาเป็นหลัก ซึ่งแตกต่างจาก Siamguru.com ซึ่งเน้นการสร้างรายได้ส่วนใหญ่จากการขายเทคโนโลยีของตนให้แก่ผู้ใช้ประเภทองค์กรที่ต้องการสืบค้นข้อมูล

Siamguru.com เป็นตัวอย่างที่ชี้ให้เห็นถึงโอกาสทางธุรกิจที่เกิดจากการพัฒนาเทคโนโลยีให้ตรงกับความต้องการของตลาด การมีเทคโนโลยีเป็นของตนเองจะช่วยให้ผู้ประกอบการสามารถป้องกันการลอกเลียนแบบจากผู้อื่นได้โดยง่าย และเป็นตัวอย่างของแนวทางในการประกอบธุรกิจที่เหมาะสมกับผู้ประกอบการที่มีพื้นฐานด้านเทคโนโลยี

เอกสารอ้างอิงและที่มา

บริษัท สยามกูรู จำกัด (<http://www.siamguru.com>)

สัมภาษณ์ผู้บริหารบริษัท สยามกูรู จำกัด

“ไลคอส” ทีวีแผ่นไล้จับพันธมิตรรุกสู่อีคอมเมิร์ซ, หนังสือพิมพ์ฐานเศรษฐกิจ, 10-13 ธันวาคม 2543

“จับตา “ไลคอส ไทยแลนด์” พลัง “คืน” หรือ “ดูด” ดอทคอม”, หนังสือพิมพ์ผู้จัดการ, 4 ธันวาคม 2543

“สยามกูรูปรับโฉมเพิ่มเนื้อหาวิสิทเปิดบริการเสริม”, หนังสือพิมพ์ฐานเศรษฐกิจ, 11-13 ธันวาคม 2543

บริษัท สยามกูรู จำกัด. 2543. เอกสารแนะนำบริษัท